

Nr zlecenia DEKRA: BZLeasingC/CENTA/22624/17/04/13  
Nr zlecenia/szkody: KLO/12759/2012  
Data zlecenia: 13-04-2017

**DEKRA Polska - Centrala**  
02-697 Warszawa, ul. Rzymowskiego 28  
tel. (22) 577 36 12, faks (22) 577 36 36

**Zleceniodawca:**  
Arkadiusz Cenkiem  
Centa



Rzecznawca: **mgr inż. Zbigniew Rychter**  
ZRSMiU (P) Automobilklub Nowy Świat Sp. z o.o. o/ Poznań

## Wycena środka technicznego

Kod zlecenia	BZR(W)--WM101-150, WM
Nr zlecenia DEKRA	BZLeasingC/CENTA/22624/17/04/13
Nr szkody / zlec. zew.	KLO/12759/2012
Data zlecenia	13-04-2017
Zleceniodawca	Arkadiusz Cenkiem Centa
Kategoria środka technicznego	maszyna rolnicza/leśna
Rodzaj środka technicznego	Harvester
Wytwórca	Valmet
Model/typ	CRH 18DT
Numer fabryczny/identyfikacyjny	911 11 3113
Data oględzin	12-04-2017
Miejsce oględzin	Wielkopolskie, 62-081 Wysogotowo, , Kamienna 23

## Zestawienie wyników

**Wartość hipotetyczna środka technicznego (netto) ..... 121 200 zł**

## Dane środka technicznego

### Dane ogólne

Kategoria środka technicznego	maszyna rolnicza/leśna
Rodzaj środka technicznego	Harvester
Wytwórca	Valmet
Model, Typ	CRH 18DT
Numer fabryczny/identyfikacyjny	911 11 3113
Rok produkcji	2004

### Parametry techniczne

Masa własna	16410 kg
Moc silnika	140kW

### Wyposażenie

Głowica 350 z piłą  
opony:  
I i II oś: 700/50-26,5  
III oś: 700/55-34

## Opis działania, przeznaczenie środka technicznego

Wieloczynnościowa maszyna leśna wykorzystywana przy zrębie.  
Kombajn zrębowy jest maszyną samobieżną wyposażoną w głowicę ścinkową, której elementem roboczym są noże lub piła. Głowica zwykle zamontowana jest na przegubowym wysięgniku sterowanym hydraulicznie.

## Stan techniczny obiektu

Maszyny nie uruchomiono - brak zasilania.  
Osłony - liczne odkształcone, uszkodzenia powłoki lakierniczej.  
Stan techniczny przyjęto jako kompletny i sprawny.  
Zakłada się, że po uruchomieniu maszyna będzie zachowywać wszystkie funkcje zgodnie z przeznaczeniem oraz będzie sprawna technicznie tj. bez konieczności naprawy głównej, jedynie może kwalifikować się do przeglądu i drobnych napraw bieżących.  
Znak CE - umieszczony na tabliczce znamionowej.  
Dane identyfikacyjne - rok produkcji i numer identyfikacyjny przyjęty na podstawie tabliczki znamionowej.

## Podstawa metodologiczna wyceny

Aby spełnić zadanie wyceny określone potrzebą zleceniodawcy oszacowana zostanie wartość rynkowa środka technicznego, zdefiniowana w następujący sposób.

Wartość rynkowa - jest to racjonalnie określona ilość pieniędzy, którą kupujący będzie skłonny zaoferować chętnemu sprzedającemu w zamian za przedmiot transakcji, przy założeniu równości stron, bez istnienia żadnego przymusu wpływającego na decyzję o zakupie i sprzedaży, przy pełnej znajomości przedmiotu i okoliczności transakcji oraz przy zachowaniu odpowiednio długiego czasu wyeksponowania przedmiotu sprzedaży na wolnym rynku.

Powyższa wartość uwzględni m.in. wytwórcę, rodzaj i zastosowanie maszyny, jej konstrukcję, kompletność, stan techniczny, wiek środka technicznego, okres i sposób eksploatacji, pozostały do dyspozycji przewidywany okres i sposób eksploatacji.

Podstawą działań w wyżej wymienionym celu jest:

- szczegółowa identyfikacja przedmiotu wyceny,
- ustalenia dotyczące kompletności i sprawności technicznej,
- ustalenia dotyczące eksploatacji (warunki, czas),
- ustalenia dotyczące rynku pierwotnego

## Informacje o rynku i cenach

Istnieje rozbudowany rynek wtórny maszyn/urządzeń przedmiotowego typu.

Przykładowe oferty rynkowe maszyn/urządzeń przedmiotowego lub zbliżonego typu

Lp.	Producent	Typ	Rok prod.	Stan obiektu	czas pracy [mtg]	wyposażenie dodatkowe	Kraj oferty	Typ/model	Cena [zł]	Źródło oferty/kraj
1	Valmet	911	2004	brak silnika pily	bd	bd	Polska	911	125 000	internet/Polska
2	Valmet	911	2006	4/5	15310	bd	Niemcy	911,3	210 000	internet/Niemcy
3	Valmet	911	1998	4/5	17580	bd	Polska	911	57 000	internet/Polska
4	Valmet	911	1996	4/5	12226	bd	Polska	911	42 000	internet/Polska
5	Valmet	911	2000	4/5	15500	bd	Niemcy	911	74 000	internet/Niemcy
6	Valmet	911	2002	4/5	16000	bd	Niemcy	911	122 000	internet/Niemcy

## Oszacowanie wartości środka technicznego w podejściu porównawczym

Porównanie oferowanych obiektów względem obiektu wycenianego

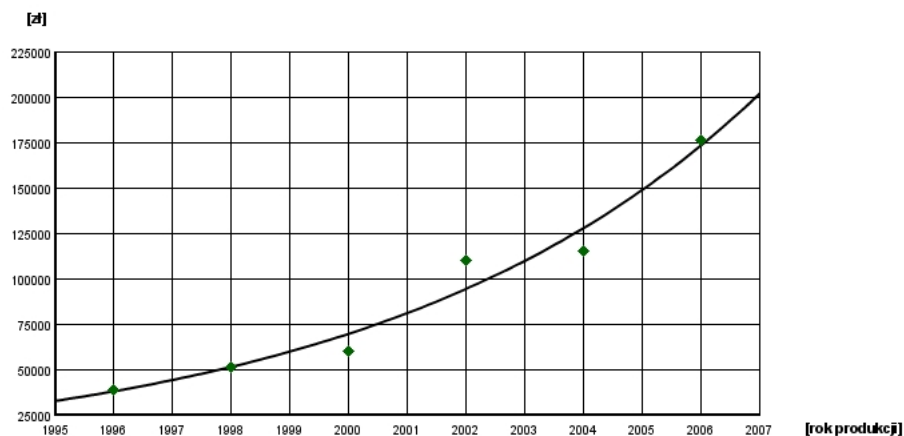
Lp.	Parametr porównawczy	Valmet 911 (1)	Valmet 911 (2)	Valmet 911 (3)	Valmet 911 (4)
1	Stan obiektu	-10 %	0 %	-10 %	-10 %
2	czas pracy	0 %	-2 %	0 %	2 %
3	wyposażenie dodatkowe	2 %	0 %	0 %	0 %
4	Kraj oferty	0 %	-10 %	0 %	0 %
5	Typ/model	0 %	-5 %	0 %	0 %

Lp.	Parametr porównawczy	Valmet 911 (5)	Valmet 911 (6)
1	Stan obiektu	-10 %	0 %
2	czas pracy	0 %	0 %
3	wyposażenie dodatkowe	0 %	0 %
4	Kraj oferty	-10 %	-10 %
5	Typ/model	0 %	0 %

Wartość analogicznego obiektu z roku 2004 w odniesieniu do Valmet 911 (1)	114 800 zł
Wartość analogicznego obiektu z roku 2006 w odniesieniu do Valmet 911 (2)	175 900 zł
Wartość analogicznego obiektu z roku 1998 w odniesieniu do Valmet 911 (3)	51 300 zł
Wartość analogicznego obiektu z roku 1996 w odniesieniu do Valmet 911 (4)	38 600 zł
Wartość analogicznego obiektu z roku 2000 w odniesieniu do Valmet 911 (5)	59 900 zł
Wartość analogicznego obiektu z roku 2002 w odniesieniu do Valmet 911 (6)	109 800 zł

Wartość przedmiotu wyceny w odniesieniu do powyższych cen ofertowych ..... **127 600 zł**

#### Trend cen ofertowych



#### Korekty wartości środka technicznego

Różnica pomiędzy ceną transakcyjną a wywoławczą (-5%)	-6 380 zł
Suma korekt wartości środka technicznego	-6 380 zł

#### **Wartość hipotetyczna środka technicznego**

Wartość hipotetyczną środka technicznego określa się na:

**121 200 zł (netto)**

*Słownie: sto dwadzieścia jeden tysięcy dwieście zł*

Powyższa wartość została oszacowana w podejściu porównawczym, z uwzględnieniem parametrów technicznych i rynkowych mających wpływ na wartość środka technicznego.

## **Uwagi**

### Pochodzenie środka technicznego

brak danych

### Deklaracja zgodności WE/UE środka technicznego

nie przedłożono oryginału deklaracji zgodności WE/UE  
Znak certyfikatu CE umieszczony na tabliczce znamionowej.

### Weryfikacja środka technicznego w działaniu

brak możliwości weryfikacji środka technicznego w działaniu  
brak zasilania

### Cel i przeznaczenie wyceny

wycena wykonywana na potrzeby leasingu

### Fotografie dokumentacji przedmiotu wyceny

Nie wykonano fotografii dokumentacji obiektu (podać przyczynę)  
nie przedstawiono

### Inne

Dane identyfikacyjne - rok produkcji i numer identyfikacyjny przyjęty na podstawie tabliczki znamionowej. Numeru identyfikacyjnego wykonanego na ramie maszyny (widoczne zarysy dodatkowych znaków w ostatnim członie numeru) nie weryfikowano ze względu na brak materiału porównawczego. Tabliczka znamionowa jest tabliczkę oryginalną.

## **Zastrzeżenie ograniczające**

Wycenę opracowano w dobrej wierze opierając się na informacjach z internetu w oparciu o ceny ofertowe podobnych maszyn na rynku wtórnym .

- 1.Powyższe oszacowanie określa wartość rynkową przedmiotu wyceny netto, ustaloną w podejściu porównawczym.
- 2.Wartość rynkowa przedmiotu wyceny została określona na dzień sporządzenia wyceny.
- 3.Niniejsze opracowanie nie może być wykorzystane do żadnego innego celu niż określonego w pkt. 04, i nie może być publikowane w całości w jakimkolwiek dokumencie bez zgody autora, i bez uzgodnienia z nim formy i treści takiej publikacji.
- 4.Rzeczoznawca nie bierze na siebie odpowiedzialności za wady ukryte (fizyczne i prawne) przedmiotu wyceny i ewentualne skutki wynikające z jego dalszego użytkowania, a także za skutki wykorzystania samej wyceny.
- 5.Niniejsze oszacowanie wartości nie jest ekspertyzą stanu technicznego przedmiotu wyceny, i za taką nie

może być uznawane.

6. Powyższa wycena wartości w szczególności nie może być traktowana jako gwarancja sprzedaży przedmiotu wyceny za oszacowaną wartość.

7. Nie badano tytułu użytkowania ani tytułu własności przedmiotu wyceny.

8. Nie badano prawdziwości ani poprawności danych identyfikacyjnych przedmiotu wyceny, w tym m.in. numerów fabrycznych i roku produkcji.

9. Rzeczoznawca nie ponosi także odpowiedzialności za ewentualne wady powstałe z oparcia się na stanie przedmiotu wyceny wynikającym z przedstawionych im przez zamawiającego wycenę (lub użytkownika) informacji, jeśli brak było podstaw do kwestionowania ich zgodności.

10. Specyfikacja w zakresie wyposażenia standardowego i dodatkowego maszyny nie gwarantuje zgodności ze stanem faktycznym w zakresie niemożliwym do ustalenia przez rzeczoznawcę podczas przeprowadzania oględzin.

- Nie weryfikowano przebiegu pojazdu. Przyjęto na podstawie wskazań drogomierza.

**Dokument wystawiony elektronicznie ważny bez podpisu.**

DOKUMENTACJA FOTOGRAFICZNA



Fot. 1.



Fot. 2.

DOKUMENTACJA FOTOGRAFICZNA



Fot. 3.



Fot. 4.



DOKUMENTACJA FOTOGRAFICZNA



Fot. 5.



Fot. 6.

DOKUMENTACJA FOTOGRAFICZNA



Fot. 7.



Fot. 8.

DOKUMENTACJA FOTOGRAFICZNA



Fot. 9.



Fot. 10.

DOKUMENTACJA FOTOGRAFICZNA



Fot. 11.



Fot. 12.

DOKUMENTACJA FOTOGRAFICZNA



Fot. 13.



Fot. 14.

DOKUMENTACJA FOTOGRAFICZNA



Fot. 15.



Fot. 16.

DOKUMENTACJA FOTOGRAFICZNA



Fot. 17.



Fot. 18.

DOKUMENTACJA FOTOGRAFICZNA



Fot. 19.



Fot. 20.



DOKUMENTACJA FOTOGRAFICZNA

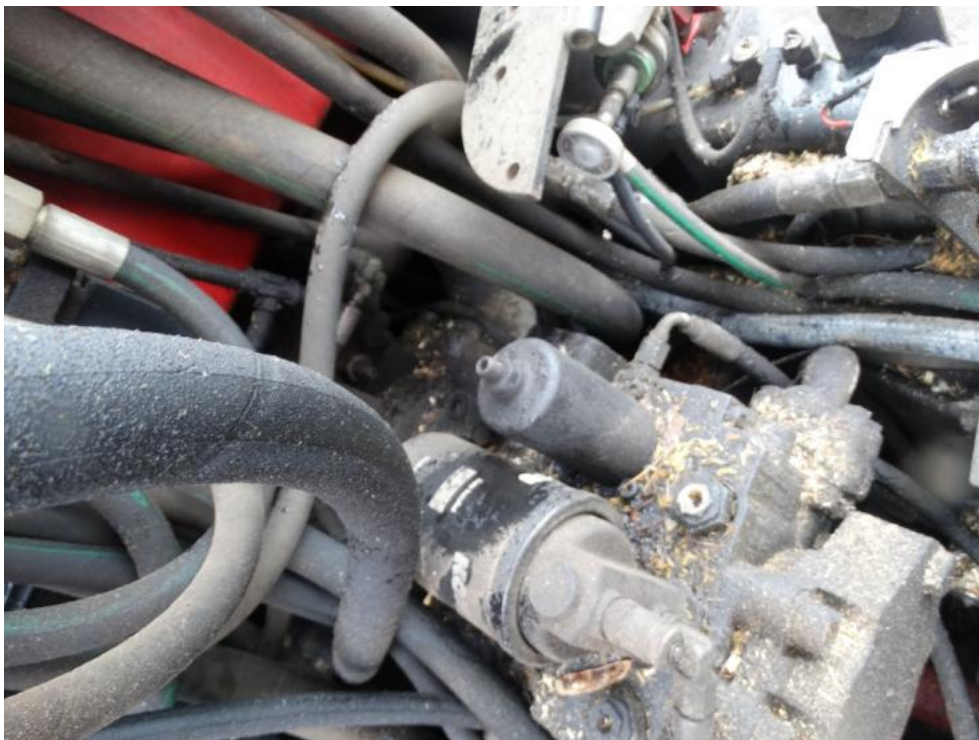


Fot. 21.



Fot. 22.

DOKUMENTACJA FOTOGRAFICZNA



Fot. 23.



Fot. 24.

DOKUMENTACJA FOTOGRAFICZNA



Fot. 25.



Fot. 26.

DOKUMENTACJA FOTOGRAFICZNA



Fot. 27.



Fot. 28.

DOKUMENTACJA FOTOGRAFICZNA



Fot. 29.



Fot. 30.

DOKUMENTACJA FOTOGRAFICZNA



Fot. 31.



Fot. 32.

DOKUMENTACJA FOTOGRAFICZNA



Fot. 33.



Fot. 34.

DOKUMENTACJA FOTOGRAFICZNA



Fot. 35.



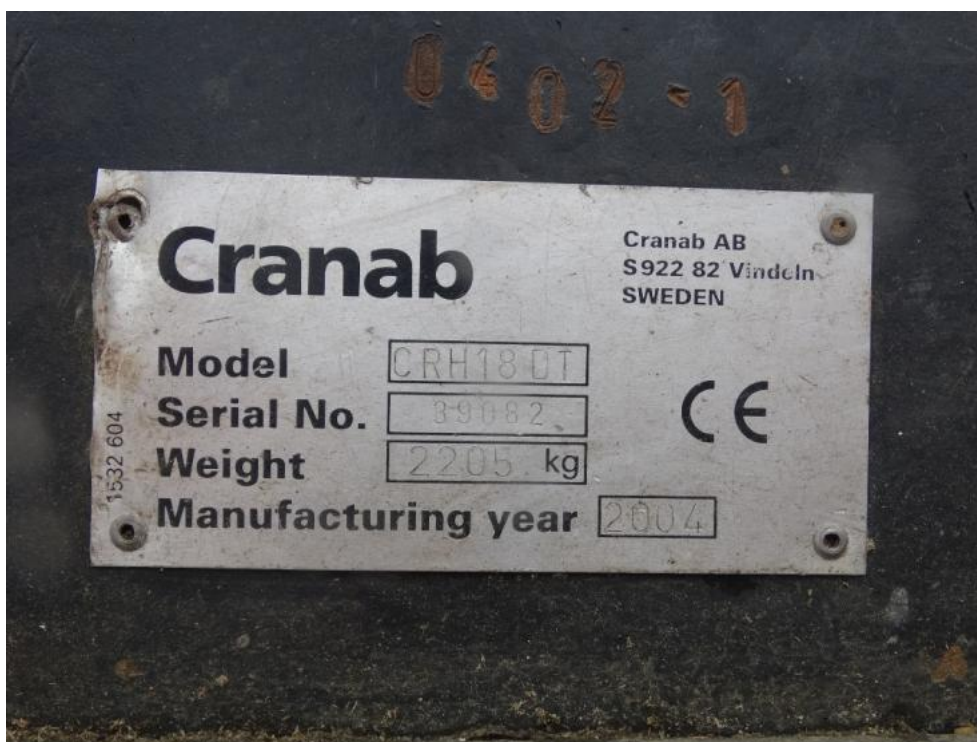
Fot. 36.



DOKUMENTACJA FOTOGRAFICZNA



Fot. 37.



Fot. 38.

DOKUMENTACJA FOTOGRAFICZNA



Fot. 39.



Fot. 40.

DOKUMENTACJA FOTOGRAFICZNA



Fot. 41.



Fot. 42.

DOKUMENTACJA FOTOGRAFICZNA



Fot. 43.



Fot. 44.

DOKUMENTACJA FOTOGRAFICZNA



Fot. 45.



Fot. 46.