



Stowarzyszenie Inżynierów i Techników Mechaników Polskich  
Zespół Ośrodków Rzeczoznawstwa i Postępu Technicznego  
SIMP - ZORPOT  
Ośrodek w Poznaniu

Symbol

**E – 029/2016**

KRS 0000152811; REGON 000671540 – 00166; NIP 526 -000 -11 -05

61 - 874 Poznań, Al. Niepodległości 2 • tel./fax. 061 852 16 86, 853 78 05 w.238, 244 • e- mail: [zorpot-poz@inc.pl](mailto:zorpot-poz@inc.pl)

Zamawiający:

**BZ WBK Leasing S.A.**  
**ul. Chlebowa 4/8**  
**61 - 003 POZNAŃ**

**NIP 521 – 12 – 95 - 779**

Zlecenie z dnia: 05.05.2016 roku

Temat: Ocena stanu technicznego i oszacowanie wartości rynkowej  
aparatu USG SAMSUNG SONOACE R7 z wyposażeniem  
nr seryjny: S0QQM3HDB00093E; rok produkcji: 2013  
nr umowy leasingu: SH3/00027/2013

**Ekspertyza wykonana w wersji elektronicznej – nie wymaga pieczętek i podpisów**

	Data:	Podpis:
Kierownik Zespołu	09.05.2016 roku	mgr inż. Wojciech Senger
Weryfikator	10.05.2016 roku	mgr inż. Marian Grochowina
Dyrektor Ośrodka	10.05.2016 roku	mgr inż. Andrzej Czarnecki

## 1. PODSTAWA FORMALNA

Formalną podstawą opracowania jest zlecenie **BZ WBK Leasing S.A. ul. Chlebowa 4/8, 61-003 Poznań** z dnia 05.05.2016 roku.

## 2. PODSTAWA MERYTORYCZNA

Podstawę merytoryczną stanowią:

- wizja lokalna,
- strona WWW: <http://www.mar-med.pl/produkt/sonoace-r7> [1],
- informacje handlowo – techniczne z rynku na temat tego typu sprzętu,
- przekazane rzeczoznawcy dokumenty,
- bank danych autora i SIMP - ZORPOT Poznań.

## 3. ZAKRES OPRACOWANIA

Opracowanie obejmuje opis stanu technicznego i oszacowanie wartości rynkowej (**WR**) aparatu **USG SAMSUNG SONOACE R7 z wyposażeniem**

**nr seryjny: S0QQM3HDB00093E; rok produkcji: 2013** a ponadto:

- identyfikację,
- kompletność,
- ustalenie sprawności technicznej ,
- ustalenie stopnia nowoczesności konstrukcji,
- ustalenie stopnia zużycia,
- ustalenie wartości rynkowej,
- wykonanie dokumentacji fotograficznej.

## 4. CEL OPRACOWANIA

Opracowanie ma na celu ocenę stanu technicznego i ustalenie wartości rynkowej (**WR**) dla potrzeb sprzedaży na rynku wtórnym.

## 5. WIZJA LOKALNA

Wizja lokalna miała miejsce w firmie „Centa” pl. Sp. z o.o. w Wysogotowie w dniu 09.05.2016r. Podczas wizji lokalnej obecni byli:

- Arkadiusz Cenker, przedstawiciel firmy Centa pl. Sp. z o.o.
- Wojciech Senger, Rzeczoznawca SIMP – ZORPOT Poznań.

## 6. USTALENIA Z WIZJI LOKALNEJ

W dniu wizji lokalnej przedmiotowy aparat medyczny z wyposażeniem znajdował się w hali magazynowej firmy Centa.

Podczas wizji lokalnej nie było możliwości sprawdzenia urządzenia podczas pełnego cyklu pracy z pacjentem ze względów formalnych. Z uwagi na powyższe nie można było określić pełnej kompletności oraz sprawności ocenianego zestawu. Przedmiotowy aparat USG z wyposażeniem oceniano wzrokowo. Po podłączeniu do zasilania jednostka główna – aparat USG uruchomił się, na monitorze pojawił się pulpit oprogramowania „Medison”.

Brak dokumentacji dotyczącej historii technicznej i użytkowania aparatu medycznego; w wyposażeniu znajdował się „Paszport techniczny” urządzenia – brak jakichkolwiek wpisów oraz instrukcja obsługi.

Aparat USG posiada oznaczenie *CE 0123*.

Rzeczoznawcy przekazano dokumenty:

- *Faktura zakupowa VAT przedmiotowego zestawu nr FV/19/12/2013 z dnia 2013-12-13*

## 7. OPIS URZĄDZENIA

Samsung SonoAce R7-EXP przeznaczony do stosowania w większości ogólnych i specjalistycznych badań diagnostycznych w konfiguracji do badań położniczo-ginekologicznych z funkcją 3D/4D.

**Identyfikacja urządzenia:**

- producent: **SAMSUNG, Korea**
- typ: **SONOACE R7**
- nr seryjny: **S0QQM3HDB00093E**
- rok prod.: **2013-11**

**Dane użytkowe aparatu [1]**

- Funkcje 3D/4D:
  - Live 3D
  - 3D XI™
  - 3D DMR™

- Volume Cine
- diagnostyka:
  - Quick Scan™
  - Doppler Quick Scan™
  - AutoIMT™
  - Przyjazny interfejs użytkownika
  - Rozbudowany post processing I post measurement
  - Możliwość konfigurowania menu aparatu
- jakość obrazu:
  - FSI™
  - SRF™
  - THI™
  - Dynamic MR™
  - SCI™
- ergonomia:
  - Niewielkie gabaryty i kompaktowy design
  - Ergonomicznie zaprojektowany panel sterowania
  - Podświetlana klawiatura
  - 17 calowy monitor umieszczony na ruchomym ramieniu
  - Panel sterujący z możliwości unoszenia, obniżania i skręcania
  - Przednie i tylnie uchwyty transportowe
  - 4 skrętne kółka

**Wyposażenie** wg faktury zakupowej VAT nr FV/19/12/2013 z dnia 2013-12-13  
Na podstawie powyższej specyfikacji podczas oceny (wizji lokalnej) dokonano identyfikacji poniższych urządzeń:

- ✓ sonda Convex C2-8; nr. ser.: P00HM3GDB00120P– 1 szt.  
– ***zidentyfikowane podczas oceny***
- ✓ sonda liniowa LN5-12; nr ser.:P0CNM3GDB00167B – 1 szt.  
– ***zidentyfikowana podczas oceny***
- ✓ sonda endowaginalna EVN4-9; nr. ser.: P0AVM3GDB00157Y – 1 szt.  
– ***zidentyfikowana podczas oceny***
- ✓ videoprinter Mitsubishi P95DW-N; nr ser.: 0004644– 1 szt.  
– ***zidentyfikowane podczas oceny***

### **Stan techniczny**

Podczas oceny nie stwierdzono widocznych zewnętrznych uszkodzeń mogących mieć wpływ na działanie urządzenia. Stan aparatu USG i wyposażenia bardzo dobry.

Przed uruchomieniem do działalności leczniczej zaleca się przegląd techniczny wykonany przez kwalifikowany serwis.

Stopień zużycia: **S = 20%**

## 8. WYCENA

Przyjmuję podejście kosztowe mieszane, metodę odtworzenia z elementami metody rynkowej - porównawczej za pomocą wzoru:

$$W_R = W_P \times (1 - S/100) \times K \times E$$

gdzie:

$W_R$  – wartość rynkowa

$W_P$  – cena zakupu nowej maszyny

$S$  – stopień zużycia

$K$  – współczynnik nowoczesności konstrukcji wycenianej do wzorca ,

$$K = 1 - \alpha (T_e - 1)$$

$T_e$  – ilość lat eksploatacji,

ustalam  $T_e = 3$

$\alpha$  – współczynnik empiryczny,

ustalam  $\alpha = 0,01$

$E$  – współczynnik podatności rynkowej,

ustalam  $E = 0,6$

Podstawa wyceny – faktura VAT nr FV/19/12/2013 z dnia 2013-12-13, Przyjmuję wartość netto  $W_P$  na podstawie wymienionej wyżej faktury, przy uwzględnieniu wskaźnika wzrostu cen dóbr inwestycyjnych wg GUS od I kw.2014 do IV kw.2015:  $W_P = 92\,534,45$  zł netto. Do dalszych obliczeń przyjmuję  $W_P = 92\,500,00$  zł netto

$$W_R = 92\,500,00 \cdot (1 - 20/100) \cdot [1 - 0,01 \cdot (3 - 1)] \cdot 0,6 = 43\,512,00 \text{ zł netto}$$

Wartość rynkowa aparatu USG SAMSUNG SONOACE R7 z wyposażeniem nr seryjny: S0QQM3HDB00093E; rok produkcji: 2013 po zaokrągleniu wynosi:

$$\underline{W_R = 43\,500,00 \text{ zł netto}}$$

słownie: czterdzieści trzy tysiące pięćset złotych netto

RZECZOZNAWCA SIMP  
mgr inż. Wojciech Senger  
nr leg. 9776/11

Poznań, dnia 09.05.2016r.

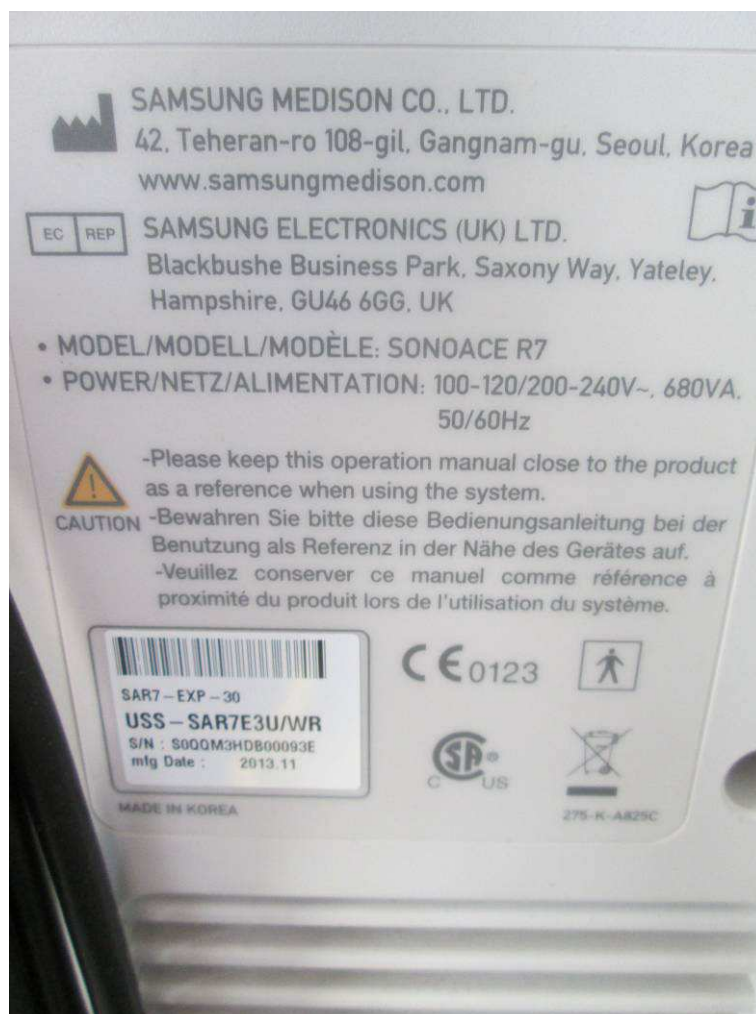
## **9. UWARUNKOWANIA**

- 9.1 Opracowanie nie jest ekspertyzą stanu technicznego, lecz charakterystyka i ogólny stan techniczny stanowią czynniki wpływające w istotnym stopniu na określoną wartość wycenianego urządzenia.
- 9.2 Rzeczoznawca nie bierze odpowiedzialności za ewentualne wady, których nie można ustalić podczas wizji lokalnej lub skutki techniczne i prawne jakie mogą powstać w czasie przenoszenia wycenianego urządzenia na nowe miejsce przeznaczenia.
- 9.3. Wartość wycenianego urządzenia została ustalona na dzień sporządzenia wyceny dla warunków określonych w pkt.3.
- 9.4 Opracowanie może być wykorzystane wyłącznie zgodnie z przeznaczeniem określonym w pkt.4.
- 9.5 Opracowanie zachowuje ważność przez okres 6-ciu miesięcy od daty wykonania.

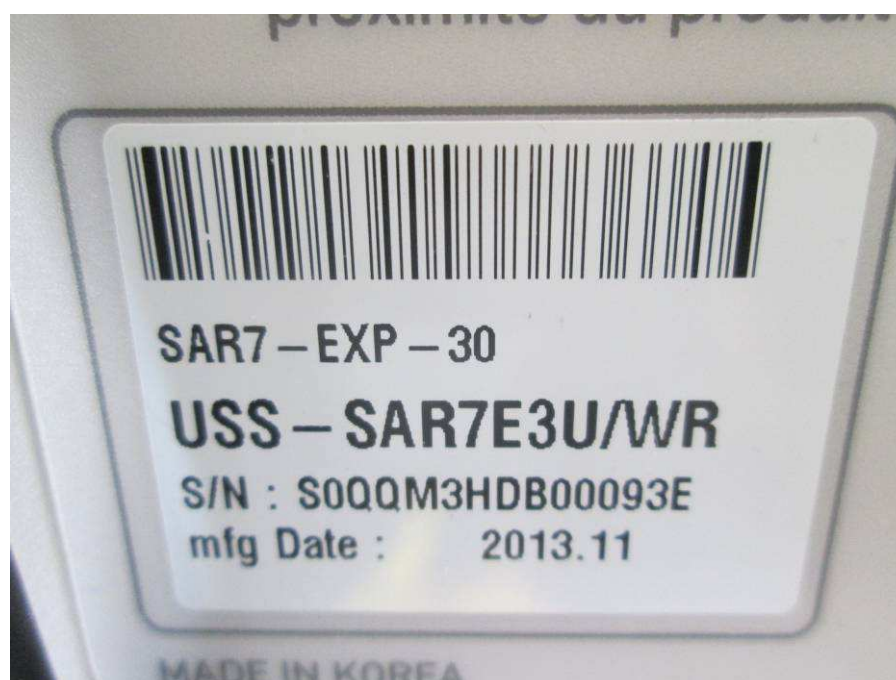
**RZECZOZNAWCA SIMP**  
**mgr inż. Wojciech Senger**  
**nr leg. 9776/11**

**Poznań, dnia 09.05.2016r.**

## 10. DOKUMENTACJA FOTOGRAFICZNA - 12 zdjęć



Fot. 1



Fot. 2





Fot. 3



Fot. 4



Fot. 5



Fot.6



Fot. 7



Fot. 8



Fot. 9



Fot.10



Fot. 11



Fot.12